

# WILKA

**D**

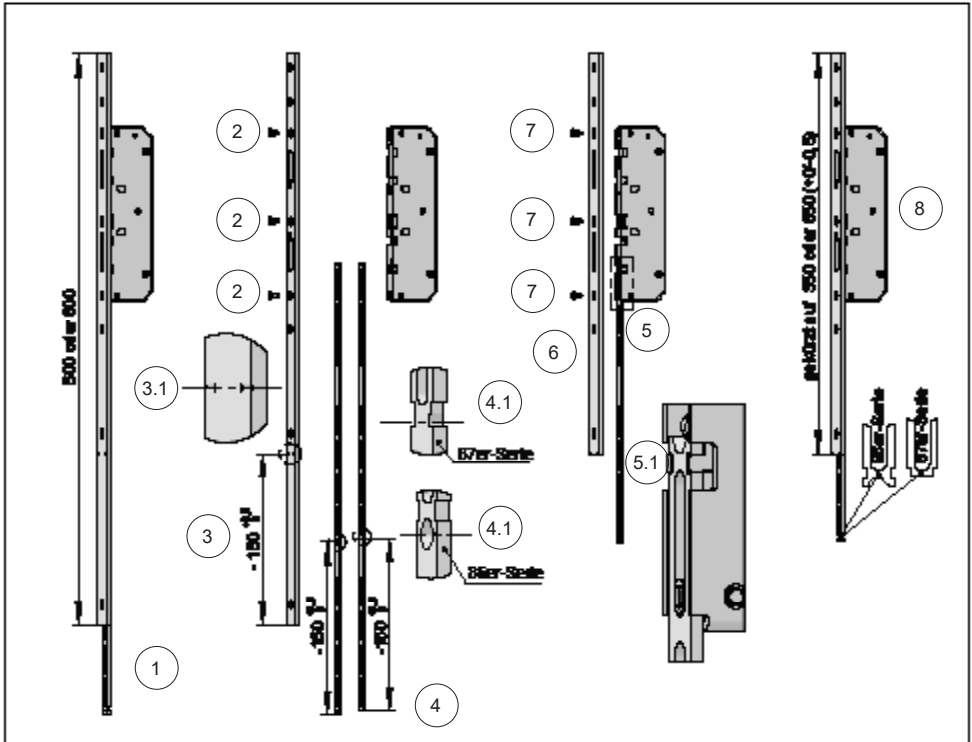
## Montageanleitung Art.86ZN + Art.87ZN zusätzliche Nebenverriegelungen Serie 8000



## 1. Kürzen der Stulp + Treibriegelstange (optional)



**Achtung! Das Kürzen ist bei der Ausführung für Stulplänge 1970 mm nicht möglich!**



**Abbildung 1**

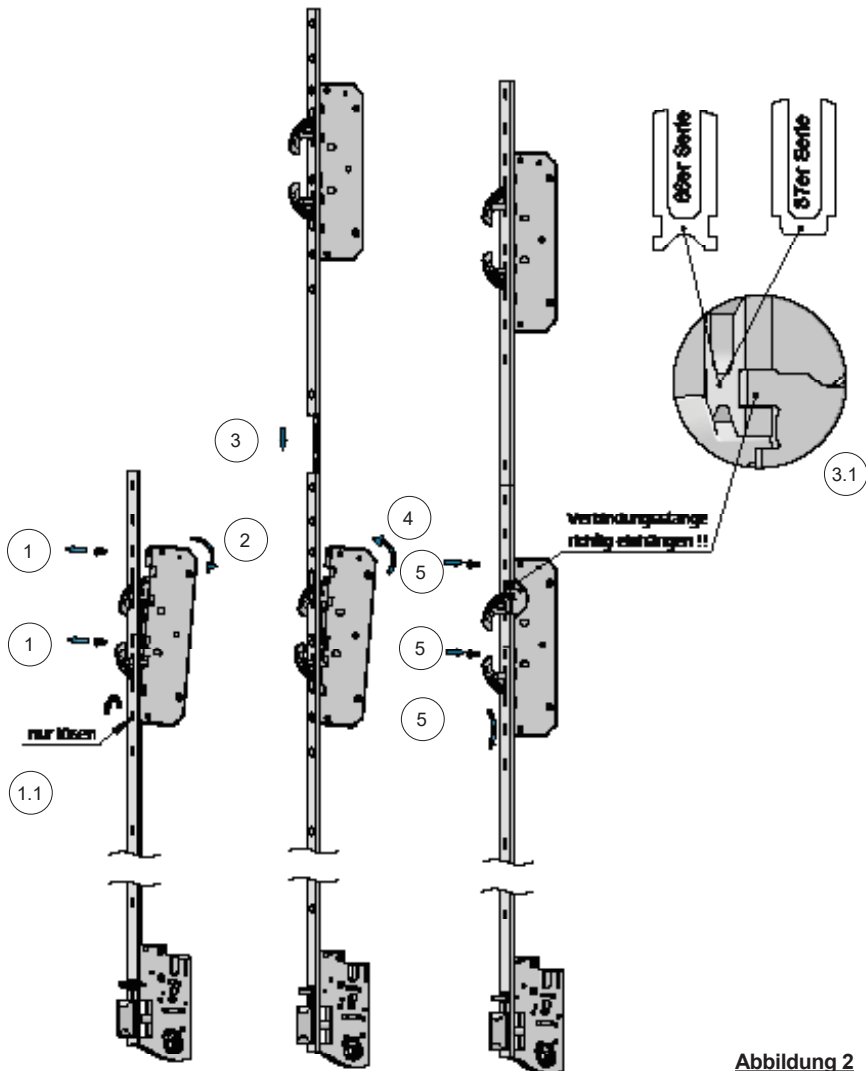
### Zu Abbildung 1:

- Artikel 86ZN (86er Serie) / 87ZN (87er-Serie) in den Grundlängen 500 mm / 800 mm (1).
- Schrauben komplett von der Stulp lösen und somit die Stulp, die Treibriegelstange und den Schlosskasten voneinander lösen (2).
- Stulp und Treibriegelstange an den markierten Stellen jeweils um 150 mm kürzen (3 + 4), siehe Detailansichten (3.1 + 4.1).

Achtung! In der Abbildung gezeigte Toleranzen müssen hierbei eingehalten werden.

- Treibriegelstange erneut in den Schlosskasten einhängen (5), siehe Detailansicht (5.1).
- Stulp erneut auf den Schlosskasten setzen und mit Schrauben fixieren (6 + 7).
- Artikel 86ZN (86er Serie) / 87ZN (87er-Serie) erfolgreich um 150 mm gekürzt (8).

## 2. Montage Artikel 86ZN / 87ZN



**Abbildung 2**

### Zu Abbildung 2:

- Die oberen beiden Schrauben des oberen Nebenschlosses der vorhandenen Verriegelung komplett lösen und die unterste Schraube nur lösen - nicht komplett herausdrehen (1 + 1.1).
- Oberes Nebenschloss kippen, sodass Artikel 86ZN / 87ZN eingehängt werden kann (2).
- Artikel 86ZN / 87ZN in oberes Nebenschloss einhängen (3), siehe Detailsicht (3.1).
- Schlosskasten wieder zurück kippen und Schrauben wieder festziehen (4 + 5).





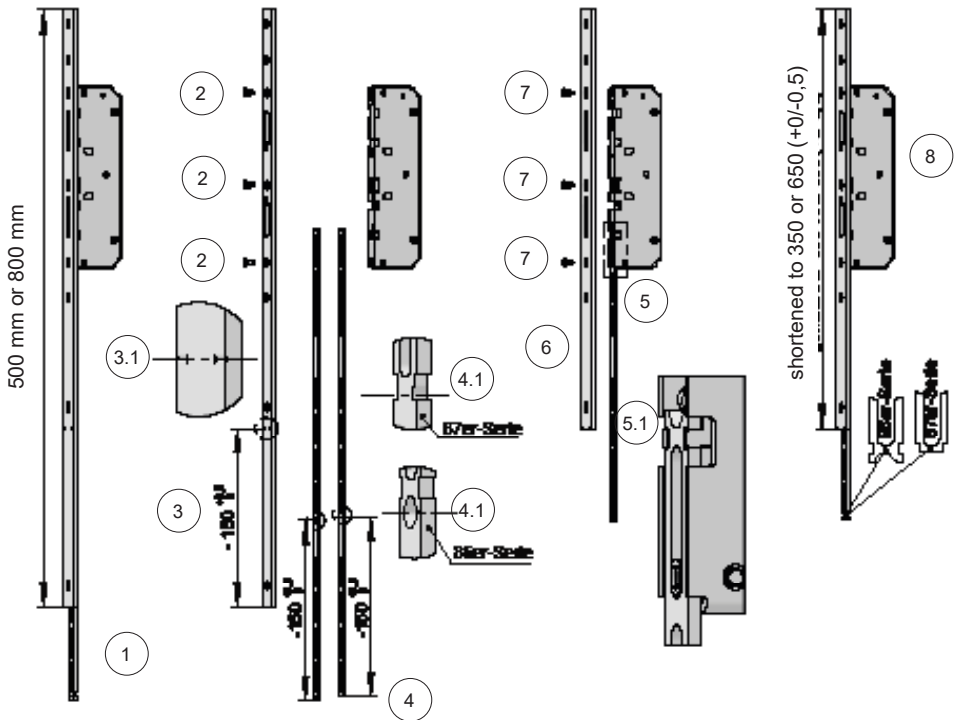
# WILKA

## Assembly instructions Art.86ZN + Art.87ZN additional locking points serie 8000



## 1. Shortening the forend + shoot bold (optional)

 **Attention! Shortening is not possible for the 1970mm forend length version!**



**Illustration 1**

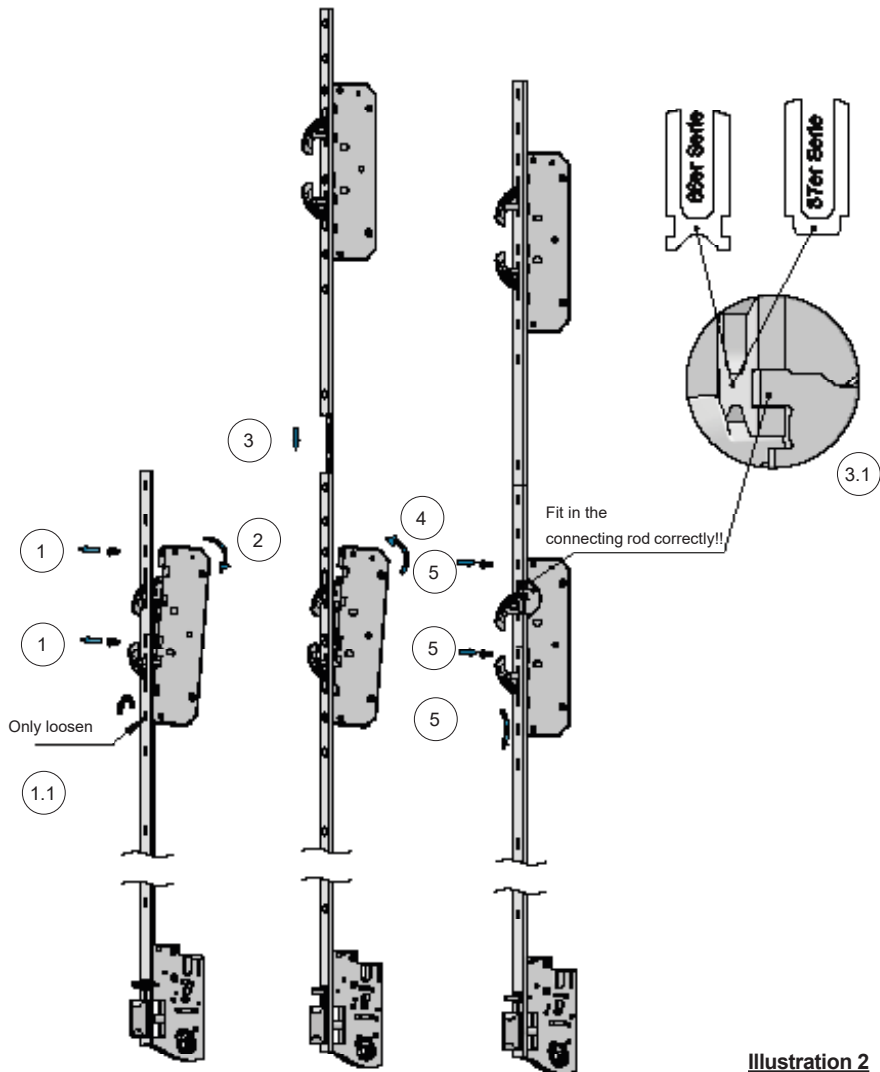
### **To illustration 1:**

- Article 86ZN (86er-serie) / 87ZN (87er-serie) in base length 500 mm / 800 mm (1).
- Completely unscrew the screws from the forend and detach the forend, the shoot bold and the lock case from each other (2).
- Shorten the forend and the shoot bold at the marked position by 150 mm (3 + 4), see detailed view (3.1 + 4.1).

**Attention!** The tolerances shown on the illustration must be observed.

- Fit in the shoot bold into the lock case (5), see detailed view (5.1).
- Place the forend on the lock case again and fix it with screws (6 + 7).
- Article 86ZN (86er-serie) / 87ZN (87er-serie) successfully shortened by 150 mm (8).

## 2. Assembly article 86ZN / 87ZN



### To illustration 2:

- Completely loosen the two upper screws of the upper locking points of the multi-point lock and only loosen the lowest screw – do not unscrew it completely (1 + 1.1).
- Tilt upper locking point, so that article 86ZN / 87ZN can be hooked in (2).
- Hook article 86ZN / 87ZN into upper locking point (3), see detailed view (3.1).
- Tilt the lock case back again and tighten the screw again (4 + 5).



**WILKA Schließtechnik GmbH**

📍 10 05 70 · 42505 Velbert

☎ +49 2051 2081-0

📠 +49 2051 2081-151

info@wilka.de · [www.wilka.de](http://www.wilka.de) · [www.wilka.com](http://www.wilka.com)